

大葉大學 95 學年度 研究所碩士班 招生考試試題紙

系所別	組別	考試科目 (中文名稱)	考試日期	節次	備註
人力資源暨公共關係學系	甲	經濟學	4月23日	第二節 (09:30~12:00)	可帶計算機 P1

共2頁

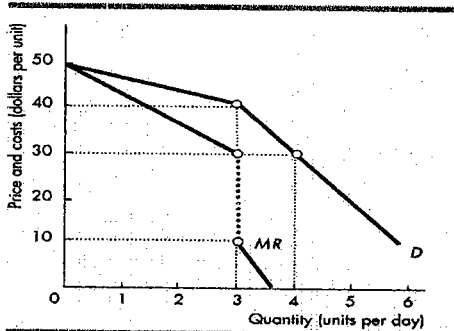
註：考生可否攜帶計算機或其他資料作答，請在備註欄註明（如未註明，一律不准攜帶）

壹、是非題（每題2分，共8分）

- ( ) 線上點的移動為需求的改變。
- ( ) 獨占不僅無效率，並且產生公平問題。
- ( ) 長期下完全競爭廠商無法賺取經濟利潤。
- ( ) 公共選擇為政府支出和稅負政府以及其對經濟體影響之課題。

貳、選擇題（每題2分，共34分）

- 可樂與雪碧互為替代品，當雪碧的電視廣告增加時，
  - 雪碧的供給增加；
  - 可樂的供給減少；
  - 雪碧的需求增加；
  - 以上皆非。



- 上圖為寡占的拗折曲線，廠商邊際成本線為水平，下列何者陳述為真？
  - 若邊際成本在\$10到\$30之間，廠商將生產3單位；
  - 若邊際成本高於\$30，廠商定價在彈性較小的需求線；
  - 若邊際成本高於\$30，廠商將停業；
  - 若邊際成本線為\$30的水平線，廠商將停業。

		Gateway	
		Cut price	Hold price
Dell	Cut price	G: \$15 D: \$15	G: \$10 D: \$25
	Hold price	G: \$25 D: \$10	G: \$20 D: \$20

- Dell與Gateway依據上表來決定是否降價，在Nash均衡中
  - Dell維持原價，Gateway降價；
  - Dell與Gateway均降價；
  - Gateway維持原價，Dell降價
  - Dell與Gateway均保持原價。

- 王大銘失去其信用經理的職位，原因為他工作的銀行被併購，王大銘有能力找到新工作，故他的例子為
  - 摩擦性失業；
  - 結構性失業；
  - 循環性失業；
  - 以上皆非。

- 總合需求曲線(AD)斜率為負，是因為
  - 乘數效果；
  - MPC；
  - 財富/替代效果；
  - 進口/課稅效果。

- 國民生產淨額與國民所得之區別在於
  - 業主所得(proprietor's income)；
  - 折舊；
  - 社會安全捐；
  - 企業間接稅。

- 菲力浦曲線(Phillips curve)係衡量下列那兩種變數之間的抵換(trade-off)關係？
  - 失業率與物價水準變動率；

- 失業率與經濟成長率；
  - 失業率與工資率；
  - 稅率與稅收。
- 乘數顯示
    - 消費量隨所得水準變動而變動的度；
    - 投資額隨消費量變動而變動的度；
    - 所得隨消費量或投資額變動而變動的度；
    - 以上皆是。
  - 機會成本指的是
    - 經濟財的價格；
    - 經濟財的生產成本；
    - 一個人為了獲取某貨品一單位所願意支付的金額；
    - 為了增加某貨品一單位消費，所必須放棄次佳用途貨品消費的數量。
  - 從支出面來看，歷年來占我國GDP最大比例的是
    - 民間消費；
    - 投資；
    - 政府消費；
    - 貿易順差。
  - 勞動生產力是指
    - 產出除以人口；
    - 產出除以勞動就業人口；
    - 產出除以勞動總工時；
    - 以上皆非。
  - 石油危機發生時，總合供給線右移。若假設總合需求線沒有移動，這將使
    - 產出上升；
    - 物價水準上升；
    - 投資需求上升；
    - 以上皆非。
  - 完全競爭市場規定最低工資於均衡工資之上，則
    - 市場工資會等最低工資；
    - 勞動有超額供給；
    - 就業量會減少；
    - 以上均是。
  - 設  $Y=C+I$ ,  $C=50+0.75Y$ ,  $I=40$ ，當投資支出從40單位增加10單位成為50單位時，請問均衡國民所得將增加
    - 10；
    - 40；
    - 100；
    - 400。
  - 下列何者會導致總合需求線左移？
    - 政府增加支出；
    - 政府提高稅負；
    - 中央銀行降低存款準備率；
    - 生產技術進步。
  - 若ADSAS相交於LAS呈垂直的階段，下列那一狀況可使均衡產出提高
    - 政府增加消費支出；
    - 政府減免稅負；
    - 中央銀行增加貨幣供給；
    - 生產技術改善。
  - 降低關稅與開放進口對外匯市場的影響為
    - 減少外匯需求；
    - 減少外匯供給；
    - 增加外匯需求；
    - 增加外匯供給。

大葉大學 95 學年度 研究所碩士班 招生考試試題紙

系所別	組別	考試科目 (中文名稱)	考試日期	節次	備註
人力資源暨公共關係學系	甲	經濟學	4月23日	第二節	可帶計算機

艾姿 P2

註：考生可否攜帶計算機或其他資料作答，請在備註欄註明（如未註明，一律不准攜帶）

參、名詞解釋（每題3分，共9分）

- rent seeking
- natural rate of unemployment
- liquidity

肆、下列有三組名詞，每組的兩個名詞皆有共通的差異，請說明之。

（每題4分，共12分）

- capital and investment
- wealth and income
- accounting profit and economic profit

伍、填充及計算問答題（共37分）

1.

實質 GDP (dollars)	消費支出 (dollars)	投資 (dollars)	政府購買 (dollars)
3,000	2,500	500	500
4,000	3,250	500	500
5,000	4,000	500	500
6,000	4,750	500	500
7,000	5,500	500	500
8,000	6,250	500	500

在上表中，某經濟體無課稅、無進出口狀態下，若：

- GDP 從 \$ 6000 下降至 \$ 5000，MPC = \_\_\_\_\_。
- 均衡支出 \_\_\_\_\_。
- 當  $Y = \$ 7000$  時，總支出 \_\_\_\_\_。
- 當  $Y = \$ 7000$  時，存貨改變？\_\_\_\_\_。（增加或減少多少）
- 承上，廠商會\_\_\_\_\_（增加或減少）生產。
- 乘數 \_\_\_\_\_。
- 投資從 \$ 500 增加至 \$ 750 時，當  $Y = 5000$ ，計畫支出 (AE) \_\_\_\_\_。
- 承上，新均衡實質 GDP \_\_\_\_\_。（每小格 2 分，8 小格計 16 分）

2. 假設均衡產出水準 (equilibrium level of output) 小於自然產出水準 (natural level of output) 或充分就業產出水準 (full-employment level of output) 試用 AD-AS 模型 (總需求-總供給模型)，說明經濟體系回到長期均衡 (或充分就業產出水準) 的自我調整 (self-correction) 過程。(9 分)

3. A labor force survey records the following data for December 2003:

Employed: 189,000

Unemployed: 15,000

Not in the labor force: 84,000

During 2004, the survey recorded:

Hires and recalls: 5,000

Job losers and job leavers: 7,500

Entrants and reentrants: 21,000

Withdrawals: 18,000

The working age population increased during 2004 by 5 %

- Calculate for December 2003 the unemployment rate.
- Calculate for December 2003 the labor force participation rate.
- Calculate for December 2004 the unemployment rate.
- Calculate for December 2004 the labor force participation rate.

（每小題 3 分，4 小題計 12 分）