

大 葉 大 學 95 學 年 度 轉 學 招 生 考 試 試 題 紙

系 組 別	日\ 第二部	年 級	考 試 科 目 (中 文 名 稱)	考 試 日 期	節 次	備 註
人力資源暨公共關係學系	日	三	經濟學	8月7日	3	共兩頁第一頁 計算機可使用

註：考生可否攜帶計算機或其他資料作答，請在備註欄註明（如未註明，一律不准攜帶） 11=10 ~ 12=30

一、是非題(5題，每題2分，共10分)：

- (1). 生產可能曲線的斜率依存於機會成本。
- (2). 完全競爭的長期經濟利潤為正。
- (3). 水為私有財；而郵政服務為公共財。
- (4). 無異曲線愈高表示滿足程度愈大。
- (5). 貝克漢相較於沒沒無聞的後補足球員，其薪資差異通常表其邊際收入產量的差異。

二、選擇題(15題，每題2分，共30分)：

- (1). 自然失業率為不含__的失業率
(A)結構性失業；(B)摩擦性失業；(C)景氣性失業；(D)景氣或結構性失業。
- (2). 下列何者原因造成總合支出線 AE 與總合需求線 AD 的移動，I. 投資減少；II. 物價水準改變；III. 出口增加？
(A)I 與 II；(B)I 與 III；(C)II 與 III；(D)只有 III。
- (3). 銀行流通在外從 100 元增加至 200 元，此表示
(A)通貨外流；(B)貨幣基量減少；(C)擴張性貨幣政策；(D)緊縮性貨幣政策。
- (4). 短期總合需求上升，則
(A)物價下降，GDP 下降；(B)物價下降，GDP 上升；(C)物價上升，GDP 上升；(D)物價上升，GDP 下降。
- (5). 當柑橘價格從\$4 上升至\$6，柑橘需求量從 800 下降至 700，則柑橘的價格彈性為
(A)3；(B)3/7 或 0.4286；(C)1/3 或 0.3333；(D)1/4 或 0.25。
- (6). 經濟效率是指
(A)社會福利最大；(B)消費者剩餘與生產者剩餘加總最大；(C)沒有絕對損失；(D)以上皆是。
- (7). 需求法則是只在其他條件不變下，財貨價格上升，
(A)需求線往右上方移動；(B)需求線往左下方移動；(C)線上點移動（朝向大數量變動）；(D)線上點移動（朝向小數量變動）。
- (8). 某人大學畢業後，有三個工作機會：(1) 到汽車公司當業務員，其月薪可能 12,000 元；(2) 在某私人公司當會計，其月薪 9,000 元；(3) 當夜市攤販販賣鐵板牛肉，平均每月可賺 15,000 元，現某甲考慮結果選擇會計工作，則其機會成本為：(A) 12,000 元 (B) 9,000 元 (C) 15,000 元 (D) 0 元。
- (9). 從經濟角度看來，世足賽最後四強的黃牛票貴得離譜的買賣現象為何會發生？
(A)世人喜歡看足賽；(B)地主國因帶領風潮而財迷心竅；(C)供需不均衡；(D)德國警察取締不力。
- (10). 總合需求曲線係指那兩者間的關係？
(A)物價水準與利率；(B)利率與所得；(C)物價水準與需求面所得；(D)物價膨脹與失業。
- (11). 某財貨需要函數為 $Q_d = 100 - 2P_d$ ，當 P 由 20 降至 10，消費者剩餘變動若干？
(A)減少 1400；(B)減少 700；(C)增加 1400；(D)增加 700。
- (12). 貨幣政策之量測包括：I、M2 成長率；II、預算赤字/盈餘成長率；III、實質利率
(A)只有 I；(B)只有 II；(C)I 與 III；(D)I 與 II。
- (13). 下列那一種狀況下貨幣乘數會上升？
(A)中央銀行調升存款準備率；(B)銀行放款的意願上升；(C)家庭保有通貨之意願上升；(D)銀行提高超額準備率。
- (14). 若 AD、SAS 相交於 LAS 呈垂直的階段，下列那一狀況可使均衡產出提高
(A)政府增加消費支出；(B)政府減免稅負；(C)中央銀行增加貨幣供給；(D)生產技術改善。
- (15). 石油危機發生時，總合供給線右移。若假設總合需求線沒有移動，這將使
(A)產出上升；(B)物價水準上升；(C)投資需求上升；(D)以上皆非。

大葉大學 95 學年度轉學招生考試試題紙

系 組 別	日 \ 第二部	年級	考 試 科 目 (中文名稱)	考試日期	節次	備註
人力資源暨公共關係學系	日	三	經濟學	8月7日	3	共兩頁第二頁 計算機可使用

註：考生可否攜帶計算機或其他資料作答，請在備註欄註明（如未註明，一律不准攜帶）

三、填充題 (13 小格，每小格 2 分，共 26 分)：

1. 依據某城市的給定資料，試問失業率為____%
(人口=100 人，勞動力=80 人，就業人口=70 人，氣餒工人=5 人)
2. 當政府稅收超過支出政府有____(預算盈餘 / 預算赤字)；
而當政府支出超過稅收，則政府有____(預算盈餘 / 預算赤字)。
3. 若相對____(大 / 小)的價格上漲，導致相對____(大 / 小)的需求量____(上升 / 下降)，需求則為價格無彈性。
4. 設 Q_d 表需求量， Q_s 表供給量， P 表價格，若 $Q_d = 20 - 2P$ 以及 $Q_s = 5 + 3P$ ，則均衡數量____，均衡價格____。
- 5.

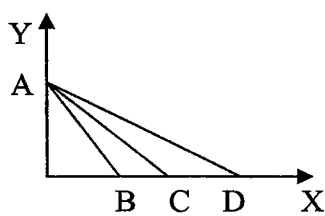


圖 1

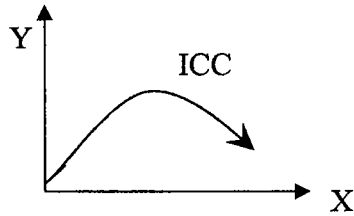


圖 2

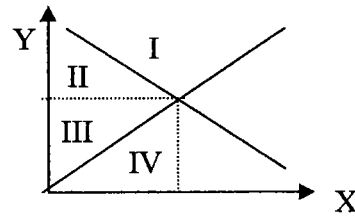


圖 3

圖 1 中價格由 $AB \rightarrow AC$ 表____財貨價格下降， $AD \rightarrow AC$ 表 X 財貨價格____(請填上升、下降、不受影響)。

圖 2 中所得消費曲線(ICC)表____為劣等財，____為正常財。

圖 3 中消費者剩餘指____區域(I、II、III、IV)。

四、計算題(三大題，共 34 分)：

1. 某消費者同時消費 x、y、z 三種財貨，其邊際效用如下表，設該消費者所得為 10 元，x、y、z 的單位價格依次為 3 元、2 元、1 元，則消費者獲得最大滿足時的總效用為多少？(5 分)

數量	x 邊際效用	y 邊際效用	z 邊際效用
1	30	22	12
2	26	20	11
3	22	17	10
4	18	12	8
5	10	8	3

2. 產量 15 單位時，邊際成本為 19.5 元，平均固定成本為 40 元，而產量 12 時，其變動成本為 159 元，則當產量由 12 單位增加至 15 單位時，其平均成本為多少？(5 分)

3. 已知總體經濟模型如下：

消費 $C = 2,500 + 0.75 Y_d$ (Y_d 為可支配所得)

投資 $I = 1,000$

政府支出 $G = 500$

稅收 $T = 800 + 0.2Y$ (Y 為國民所得)

出口 $X = 2,000$

進口 $M = 600 + 0.1Y$

潛在國民所得 = 15,000

據此計算下列問題

- (A) 均衡國民所得及消費各為何？
- (B) 政府支出乘數及定額稅乘數各為何？
- (C) 政府為消除缺口應增加或減少多少稅收？
- (D) 政府為消除缺口應增加或減少多少支出？(此題組 4 小題，每題 6 分，共 24 分)