

大葉大學九十二學年度轉學招生考試試題紙

系	組	別	日\第二部	年級	考試科目 (中文名稱)	考試日期	節次	備註
國際企業管理學系			日	二	經濟學	7月23日	四	共乙頁

註：考生可否攜帶計算機或其他資料作答，請在備註欄註明（如未註明，一律不准攜帶） (3→0~14=50)

注意：1.本份試題共有四題問答題，滿分100分，各題配分如括號內所示。

2.所有答案均應詳列計算步驟或原因，否則不予計分。

一、下表是阿輝對糖果和酸梅的消費與總效用的關係： (7%, 6%, 8%)

數量	糖果的總效用	酸梅的總效用
1	20	24
2	32	34
3	42	42
4	48	46
6	52	48
12	54	49

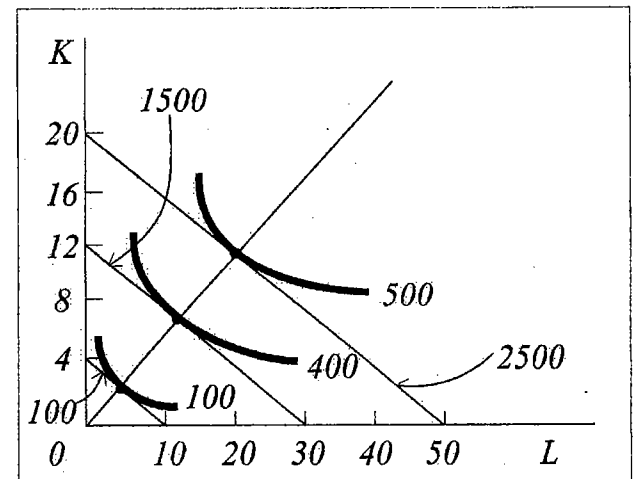
假設阿輝有20元的零用錢：

- 如果糖果一個3元，酸梅一個2元，則請問阿輝應消費多少個糖果和酸梅？
- 如果糖果一個降為2元，酸梅一個還是2元，如果你是阿輝，你會消費幾個糖果和酸梅？
- 試畫出阿輝對糖果的需求曲線，需求線上至少標明阿輝實際會消費的兩點。他在糖果上的花費是否保持不變？

二、下圖為根據某廠商的生產資料所繪製的圖形，縱軸與橫軸分別為勞動與資本，試回答下列問題：

(配分依序如下 9%, 9%, 8%, 4%, 4%)

- 標示 100, 500 之曲線為何？線上的數值有何特性？為何會有負斜率？
- 標示 1500, 2500 之直線為何？線上的數值有何特性？為何會是直線？
- 勞動價格與資本價格各為何？
- 生產量為 400 時，長期總成本為何？
- 生產量為 400 時，長期平均成本為何？



三、某國家的國民所得帳如資料如下：

民間消費	150	民間儲蓄	50
公司企業儲蓄(為分配盈餘)	12	政府儲蓄(歲計盈餘)	38
民間(包括企業)投資毛額	60	政府所有購買性支出	45
折舊	20	家庭及個人所得稅	40
企業利潤之所得稅	10	企業間接稅	30
薪資所得	180	財產所得(包括租金、利息及利潤)	80
出口	200	進口	?

試算：GNP, NI (national income), 與進口。 (10%, 5%, 10%)

四、如果以存款總額 D 表示 M_2 定義中的存款貨幣及準貨幣，又知道通貨存款比率 $\frac{C}{D}$ 等於 0.05，平均存款準備率 $\frac{R}{D}$

等於 0.15，則貨幣乘數 mm_2 應為多少？若現在貨幣乘數 mm_2 約為 7 左右，假使 $\frac{C}{D}$ 仍為 0.05 左右，則平均存款準備率約為多少？ (10%, 10%)