

大葉大學九十二學年度轉學招生考試試題紙

系組別	日\第二部	年級	考試科目 (中文名稱)	考試日期	節次	備註
工業關係系	日	二	經濟學	7月23日	4	共兩頁第一頁 計算機可使用

註：請寫明題號，依序作於答案卷上作答

13:30 ~ 14:50

P2-1

一、選擇題(30%) 每題三分

- 若電影票價由 100 元調整為 120 元，但電影院收入却不變，則表示人們對該電影票之需求彈性為：(A) 0 (B) 1 (C) -1 (D) 無窮大。
- SARS 期間，大家搶購口罩，結果口罩購買量大增，這是種：(A) 供給量 (B) 供給 (C) 需要量 (D) 需要的變化。
- 整個經濟活動的周流，係由兩大市場構成，即指：(A) 完全競爭與不完全競爭市場 (B) 資本市場與勞動市場 (C) 最後產品市場與勞動市場 (D) 最後產品及勞務市場與生產因素市場。
- 某一農夫在一塊土地上，可以分別生產稻米、水果、蔬菜。生產稻米最有利，可獲一萬公斤，其次是生產水果，可獲三萬公斤，再其次才是蔬菜，可獲五千公斤。假設他選擇生產蔬菜，則其機會成本為：(A) 五千公斤蔬菜 (B) 一萬公斤稻米 (C) 三萬公斤水果 (D) 一萬公斤稻米加三萬公斤水果。
- 某物的價格為 4 元時供給量為 60 單位，價格降為 2 元時供給量減少為 40 單位。則其供給彈性為(A) 2/3 (B) 10 (C) 1/2 (D) 3/5。
- 完全競爭廠商的短期供給線是：(A) 平均變動成本最低點以上的邊際成本線段 (B) 平均固定成本最低點以上的邊際成本線段 (C) 平均成本最低點以上的邊際成本線段 (D) 平均成本最低點以後的線段。
- 在簡單凱因斯模型中，若政府支出與稅收同時增加 100 萬元，國民所得也會增加。將國民所得之增額除以政府支出之增額，可計算出平衡預算乘數，請問其值為：(A) 大於 1 (B) 小於 1 (C) 等於 1 (D) 100 萬元。
- 在我國 M2 比重最高的項目是：(A) 通貨 (B) 準貨幣 (C) 活期性存款 (D) 支票存款。
- 實施完全差別訂價的獨占廠商，其產量將比完全競爭產業：(A) 多 (B) 少 (C) 相同 (D) 無法比較。
- 假設存款準備率為 0.2，張三將其收在抽屜裡的 1 萬元現金存入銀行後，最後總共可使貨幣供給增加的最大數量為：(A) 8 千元 (B) 1 萬元 (C) 4 萬元 (D) 5 萬元 (提示：原有的 1 萬元原即已計入貨幣供給中)

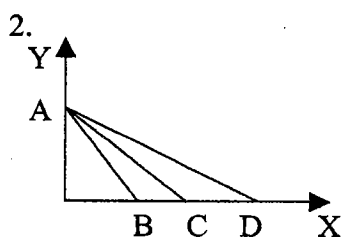
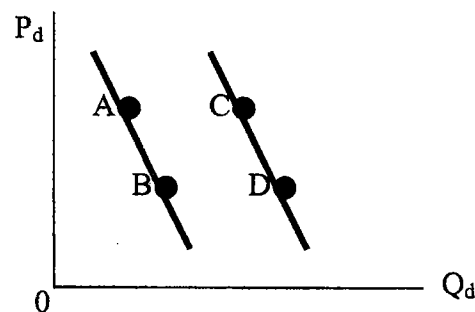
二、填充題，每個空格三分(36%)

- 下圖表對咖啡的需要情況。其中奶精是咖啡的消費互補財，茶是咖啡消費替代財，且 A、B、C 三者皆為正常財。試問：

- 咖啡需要量的增加為_____。
- 預期咖啡跌價則為_____。
- 奶精漲價則為_____。
- 茶跌價則為_____。
- 咖啡需要的減少則為_____。
- 當政府降低咖啡進口稅率，

短期下_____價格上揚，但_____價格下降。

(上述填充 A-E 小題試從 C→A, B→D, A→B 三種解填寫)



左圖中價格由 (G) AB→AC 表_____財貨價格下降

(H) AD→AC 表 X 財貨價格_____

(上升、下降、不受影響)

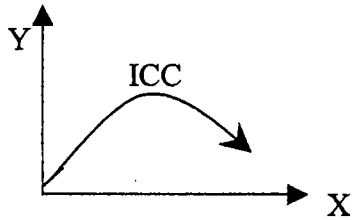
大葉大學九十二學年度轉學招生考試試題紙

系	組	別	日\第二部	年級	考試科目 (中文名稱)	考試日期	節次	備註
工業關係系			日	二	經濟學	7月23日	4	共兩頁第二頁 計算機可使用

註：請寫明題號，依序作於答案卷上作答

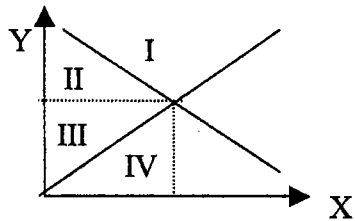
p2-2

3.



(I)左圖中所得消費曲線(ICC)表 _____ 為劣等財，_____ 為正常財

4.



消費者剩餘指 (J) _____ 區域(I、II、III、IV)

三、計算題(34%)

1. 某國的總體經濟統計資料如下：

a. 公司營利事業所得稅	500	h. 淨投資	125
b. 折舊	50	i. 淨出口	10
c. 退休金	100	j. 個人消費支出	700
d. 救濟金	40	k. 政府購買財貨與勞務支出	200
e. 貨物稅	200	l. 社會安全稅	20
f. 未分配利潤	30	m. 輸入	90
g. 個人所得稅	300		

試問(A)國民生產毛額(GNP)為何? (7%)

(B)國民所得(NI)為何? (7%)

此題請詳列算式，並標明公式係項資料，否則不予計分。

2. 若廠商生產稻米之生產函數為 $Q=5K\sqrt{L}$ ，短期之資本量為 $K=1$ ，工資率為 $w=5$ ，資本租金為 $r=5$ 。試問：

(A) 廠商之 AVC、SAC、SMC 各是多少? (6%)

(B) 廠商之短期供給曲線為何? (2%)

(C) 若 $P=20$ ，則廠商之最適產量為何? (2%)

(D) 當 $P=20$ 時，廠商的生產者剩餘是多少? (2%)

(E) $P=20$ 時，廠商短期利潤為何? (2%)

(F) 若 $P=20$ ，且老闆種米之機會成本為 150，則其短期會計利潤是多少? (2%)

(G) 若整個經濟共有 100 家廠商，社會的總供給是多少? (2%)

(H) 若社會的總需求是 $Q=252-2P$ ，則均衡之市場價格是多少?(2%)