

適婚人口性比例對擇偶年齡偏好的影響： 以台灣與日本大學學歷者為樣本

張榮富

國立台北教育大學社會與區域發展學系

10671 台北市和平東路 2 段 134 號

摘 要

本文運用擇偶網站資料，比較台灣與日本男女的擇偶年齡門檻差異，以驗證並修改 South (1991) 有關婚姻市場壓力對擇偶年齡偏好影響的理論。由於日本的適婚年齡人口性比例比台灣更高，日本男性較台灣男性處於更「劣勢」的婚姻市場中。本文實證得出，日本男性的年齡上門檻較台灣男性高，而年齡下門檻與台灣男性差不多，顯示處於更「劣勢」中的日本男性更放寬年齡上門檻以增加擇偶機會。反之，由於日本女性處於更「優勢」的婚姻市場中，日本女性的年齡上門檻較台灣女性更低，顯示更能拒絕高年齡男性。而日本女性的年齡下門檻也比台灣女性更低，顯示更有自信獲得較低年齡男性的接受。對於年齡下門檻在年齡偏好中所代表的涵義，本文也在討論結果中，付予了新的定義。

關鍵詞：台灣與日本，擇偶年齡偏好，婚姻擠壓，婚姻市場，性比例

The Effect of Marriageable Sex Ratio on the Age Preference of Mate Selection: A Comparison between Highly Educated Taiwanese and Japanese

JUNG-FU CHANG

Department of Social and Regional Development, National Taipei University of Education

134, Sec. 2, Heping E. Rd., Da-an Dist., Taipei 10671, Taiwan, R. O. C.

ABSTRACT

This study used data from matching websites to examine the sex ratio effect on age preference between highly-educated Taiwanese and Japanese. The results indicated that Japanese men have higher ceiling-age threshold than Taiwanese men. In contrast, Japanese women have both lower ceiling-age and floor-age thresholds than Taiwanese women. This confirms South's (1991) argument, that the people who face bleak marriage market will adjust their mating preference to broaden their marriage opportunity. Because the sex ratio of marriageable age in Japan is higher than in Taiwan, Japanese men confront larger marriage squeeze than Taiwanese men do. Since Japanese face a less favorable marriage market, they enhance their marriage opportunity by setting a higher ceiling-age

criteria of age preference. In contract, Japanese women enjoy a favorable marriage market than Taiwanese women do. Therefore Japanese women have more confidence by setting a lower ceiling-age criteria to reject older men and a lower floor-age criteria to attract younger men.

Key Words: marriage market, marriage squeeze, sex ratio, age preference

一、前言

擇偶的結果是由擇偶偏好與婚姻市場兩個要素相互作用之下完成的。過去有關擇偶偏好的年齡及性別差異的研究主要從演化心理學中的性擇理論 (sexual selection) 著手，該理論強調演化中子嗣傳佈極大化的原則與男女先天生理的差異使生殖策略與擇偶偏好因此不同。年齡是此一理論下最重要的擇偶偏好之一，因為男女的年齡皆與生育能力有極大的關係。就男女對異性的年齡偏好而言，男女對異性的年齡偏好不只有差異，而此性別的年齡偏好差異亦會隨男女自己年齡的改變而改變，此為 Kenrick and Keefe (1992) 的「生命歷史模型」。

然而，人們的擇偶年齡偏好除了受先天演化的因素所影響之外，亦受後天的擇偶環境 (婚姻市場) 的影響。適婚人口性別比例是被討論已久的婚姻市場結構因素之一。South (1991) 認為在高性別比例 (未婚男多於未婚女) 的社會中，不利於男性擇偶，對男性有婚姻擠壓 (marriage squeeze)，男性往往會放寬擇偶標準以增加擇偶機會。反之在低性別比例 (未婚女多於未婚男) 的社會，對女性有婚姻擠壓，女性會放寬擇偶標準。

本文首先將運用日本擇偶網站的資料，整理出不同年齡男女的擇偶年齡上下門檻，以再次檢驗 Kenrick and Keefe (1992) 的「生命歷史模型」。其次，將運用本文整理的日本資料與張榮富 (2006) 整理的台灣資料，分析兩國男女年齡偏好門檻的差異是否與適婚年齡人口性別比例的不同有關，以驗證 South 有關擇偶偏好放寬的「調整論」論點。

二、文獻探討

(一) 性擇理論

達爾文 (Darwin, 1809-1882) 演化論中的天擇說 (natural selection) 主張：不俱適應環境優勢的個體容易滅絕，而同一物種的族群也可能因為種種原因被分隔，由於不同的環境，使得不同身心理特徵的個體容易生存與繁殖，族群之間特徵上的差異便越拉越大，天擇說因此可以解釋大量不同生物特質的形成。但是天擇說卻不能解釋，有一些看來缺乏適

應性而且也會阻礙個體生存的性狀 (traits) (例如雄孔雀的大尾巴)，卻同樣在演化中存留下來。達爾文以性擇說 (sexual selection) 作為解釋，他認為雄孔雀大尾巴上的豔麗羽毛，是因為雌孔雀的擇偶偏好與篩選配偶而產生的。

百年之後，崔佛斯 (Trivers, 1972) 延續了性擇理論提出「親職投資理論 (parental investment theory)」。此理論認為：兩性中對生育後代「投資」較多的性別，擇偶時會較挑剔而且性伴侶人數較少。反之，「投資」較少的性別，擇偶時會較不挑剔而且性伴侶人數較多。崔佛斯在其理論中將「投資」定義為「親方對單一子女所作之投資，此投資能增加該子女的生存機會 (繁殖成功率)，並以親方能夠對其他子女所作的投資為代價」。親方的投資包括產出卵子或精子，使之受精、懷孕或孵化，以及養育子女所需的一切時間、精力與資源。不過此定義很快的被演化學者西蒙 (Symons, 1979) 略為修正為「最小可能投資量」 (minimum possible investment)。因為雄性 (尤其是哺乳類動物) 對後代的照顧方面的投資並不比雌性低多少，兩性真正最明顯的差異在於成功繁殖一個後代的最小可能投資量的不同。例如，男性的最小投資量可能是幾分鐘的時間與一個精子。女性要有一個後代的最小可能投資量除了幾分鐘的時間與一個卵子之外，還要承受十月懷胎的辛苦與風險。女性的最小投資量再小也比男性高很多。

根據崔佛斯 (1972, 1985) 與西蒙 (1979, 1990) 的理論，兩性擇偶與性行為在演化上的目的雖然都是為了繁衍下一代，然而兩性繁殖後代的最小投資量與生育機會卻有很大差異，因此採取的最佳 (極大化繁衍基因) 的性策略 (sexual strategy) 也有差別 (Buss, 1989, 1999; Buss & Barnes, 1986; Buss & Schmitt, 1993; Symons, 1979 & 1990)。根據性策略理論，女性生育後代的「最小投資量」較男性大，而且無法如男性般大量播種，使自己的後代眾多以利基因流佈。故女子嗣傳佈極大化之策略較男性「重質」。亦即女性在擇偶時有較嚴格的偏好標準而且性伴侶人數較少，目的在使每一後代繼承優秀的基因與豐富的物質資源，以利後代的存活率與競爭力。男性因對後代子嗣付出較少而且可大量播種繁殖後

代，性行為策略較女性「重量」，即發生性行為的擇偶偏好標準較低而且較有多偶傾向。

80 年代以後國外有非常多的男女擇偶偏好差異的實證結果皆顯示，符合上述「親職投資理論」與「性策略」的男女差異預測 (e.g., Buss, 1994, 1999; Buunk, Dijkstra, Kenrick, & Warntijes, 2001; Feingold, 1993; Kenrick, Sadalla, Croth, & Trost, 1990; Kenrick, Keefe, Bryan, & Brown, 1995; Kenrick, Gabrielidis, Keefe, & Cornelius, 1996; Wiederman & Allgeier, 1992)。以台灣資料探討有關擇偶偏好及其性別差異的研究不多。最早有關的研究為李美枝的兩篇論文 (1986, 1996)，李美枝 (1996) 發現男女理想性伴侶數目有所差異，男性認為的理想性伴侶數目比女性多。莊耀嘉 (2002) 則以問卷廣泛的檢驗男女在擇偶條件要求上及性心理上的差異。此二論文的結果皆符合性策略理論與親職投資理論中性別差異的論述。

(二) 擇偶年齡偏好

早期性擇的相關理論對擇偶的年齡偏好的實證研究主要著重在男女對異性年齡偏好上的差異。稍晚 Kenrick and Keefe (1992) 在「親職投資」、「性策略」與「生育潛能價值」等理論的基礎上，進一步建立了「生命歷史模型 (life history model)」，闡明男女隨著自己年齡增加對異性年齡偏好的改變及其性別差異。他們認為，由於女性可繁殖後代的生命時期明顯小於男性，且生育能力隨年齡增長而下滑的速度大而且快於男性，故男女擇偶時對於異性的年齡偏好不只有明顯的差異，而且此差異又會隨著自己年齡的增加而擴大。除 Kenrick and Keefe 的研究外其他有關年齡偏好的國外實證文獻，包括自述性研究 (e.g., Buunk, et al., 2001; Kenrick, et al., 1995, 1996; Kenrick & Keefe, 1997; Wiederman & Allgeier, 1992) 與使用報紙徵友(婚)廣告的研究 (Cameron, Oskamp, & Sparks, 1977; Harrison & Saeed, 1977; Pawlowski & Koziel, 2002) 也都顯示出類似的現象。

雖然 Kenrick and Keefe (1992) 對「男女隨著自己年齡增加對異性年齡偏好的差異」這個論點作出了演化論式的重要理論建構與實證研究，但他們在論文結尾處亦強調，先天的生理差異並非唯一因素，個人資源、社會結構、區域文化等亦是影響年齡門檻的重要因素。可惜該文及他們後續的論文並未在這一面作進一步的探討。不過，後天社會結構對年齡偏好的影響，事實上早已被另一個領域的學者所注意。這一方面的研究是以奠基於社會學與經濟學中的交換觀點與

社會人口學中的婚姻擠壓理論 (marriage squeeze theory) 為主，近期漸被發展成婚姻市場 (marriage market) 的觀念來概括。

(三) 婚姻市場理論對擇偶年齡偏好的解釋

「婚姻市場」是由經濟學衍生而來的概念。從經濟學來看，有買方與賣方 (需求與供給) 在進行交易，便構成一個市場。擇偶是在一個男女皆扮演需求者與供給者雙重角色的市場中進行的。社會學家習以「婚姻市場」來泛稱人們所面對的這種選擇對象的環境。

由於男女皆扮演結婚對象的需求者與供給者的角色，故婚姻市場的大小常是指在某種擇偶特質條件下「可婚比例 (availability ratio)」 (e.g., Lampard, 1993; Lichter & McLaughlin, 1992; Goldman, Westoff, & Hammerslough, 1984) 的大小。最早被提及也是最簡單的擇偶特質條件即「男女性別比例」或「某些年齡層的未婚男女比例」，此即人口學中最初的婚姻擠壓理論所用的婚姻市場概念。婚姻擠壓理論較早的研究主要集中在婚姻市場中男女性比例 (sex ratio) 不均所形成的可婚異性的多寡對結婚率、結婚年齡、夫妻年齡差距、同質性婚姻、種族婚姻差異等所造成的影響 (e.g., Akers, 1967; Glick, Beresford, & Heer, 1963; Schoen, 1983; Spanier & Glick, 1980)。稍晚的研究將此概念延伸至其他社會性資源 (例如所得與教育) 的性別差距對婚配的影響 (e.g., 楊靜利、李大正、陳寬政, 2006; 楊文山, 2006; Farley & Bianchi, 1987; Guttentage & Secord, 1983; Schoen & Kluegel, 1988; Tucker & Taylor, 1989)。

較早的婚姻市場理論多把婚姻市場視為一種擇偶過程中的結構性限制 (structural constraint)，但在 80 年代以後有若干文獻討論到婚姻市場的變化或差異對人們調整擇偶偏好的可能影響。例如 Spanier and Glick (1980) 等學者認為，在女多於男的婚姻市場中，女性會放寬可接受的異性年齡範圍。然而這類研究多是由大樣本的結婚統計資料中，比較不同群體間婚配的異質程度，反向推測其擇偶偏好而來的結論 (e.g., Lichter, Anderson, & Hayward, 1995; Staples, 1985)。另一類研究 (South, 1991) 則試圖直接以自述性問卷來驗證婚姻市場變化對擇偶偏好的調整。

South (1991) 認為性別比例或男女社會性資源的差距會促使處於擇偶劣勢 (較少可婚對象) 的個人或群體放寬擇偶偏好。擁有較好社會性資源 (年輕、社經地位高或貌美) 的人，或性比例上處於「優勢」(可婚對象較多) 的性別，

會有較多可選擇對象，故他們有較大的機率去拒絕不被渴望的或同質性較小的個體。反之，擁有較小社會性資源的人，或性比例上處於「劣勢」的性別，其可擇偶對象較少。為了能擴展他們的結婚機會，他們會表達出較高的意願跟自己屬性不相似的人結婚。South 的研究顯示，美國黑人女性在性別比例上處於女多於男的「劣勢」，而且在社會性資源上亦處於女性受高等教育比例多於男性的「劣勢」（學歷比自己高的男性少）。在此雙重「劣勢」之下，黑人女性比白人女性有更寬鬆的擇偶偏好。這個推論與前述由大樣本的夫妻年齡差距統計資料中反推擇偶偏好的研究結果頗為一致。黑人族群中確實有較多的異質性婚姻。亦即黑人族群中有較多的配偶其年齡差異較大、學歷差異較大或其他社會變項（例如配偶的結婚次數）的差異性較大。South 之後不少研究亦持此一類似的看法（e.g., Lewis & Oppenheimer, 2000; Lichter, Anderson & Hayward, 1995; Lichter & McLaughlin, 1992; Lichter, LeClere & McLaughlin, 1991; Schoen & Kluegel, 1988; Shafer & Qian, 2006）。

近期國內張榮富（2006）的研究試圖在 Kenrick and Keefe (1992) 的生命歷史模型的基礎下，加入 South 的婚姻市場壓力會促使人們調整擇偶年齡偏好的觀點。張氏以台灣擇偶網站的男女資料為樣本發現，高年齡層女性似乎有因婚姻市場縮小而放寬擇偶年齡偏好的跡象。

本文主旨有二，首先以張榮富 2006 年的實證方法，運用日本擇偶網站的男女資料整理出不同年齡層者的擇偶年齡上下門檻，以再次檢驗 Kenrick and Keefe (1992) 的「生命歷史模型」（男女隨著自己年齡增加對異性年齡偏好門檻的改變及其性別差異）。其次本文承續 South (1991) 的論點，以適婚年齡人口性比例為衡量台日婚姻市場壓力的指標，比較台灣男女的擇偶年齡門檻（張榮富 2006 年的研究結果）與日本男女的擇偶年齡門檻（本文研究結果）的差異，以驗證 South 的有關婚姻市場壓力影響擇偶年齡偏好的「調整論」論點。

三、研究方法

（一）以年齡門檻來測量擇偶年齡偏好的寬嚴

測量擇偶年齡偏好的寬嚴有兩種常見的方式，第一種方式是問「你是否願意與比你大 X 歲以上的人結婚？」（e.g., Raley & Bratter, 2004; South, 1991）。例如，South 的論文是以既存的 The National Survey of Families and Households 問

卷資料（來自 Sweet, Bumpass, & Call, 1988），其問卷的問題是「你是否願意與比你大五歲以上的人結婚？」，再由拒絕的可能性來比較族群的擇偶年齡偏好的寬嚴。第二種方式是整理受測者（或徵婚者資料中）填寫的可接受異性的最高（上限）和最低（下限）年齡，以自己年齡與擇偶年齡上下限的差距為上下門檻，來直接來表述年齡偏好的寬嚴（e.g., 張榮富, 2006; Buunk, Dijkstra, Kenrick, & Warntjes, 2001; Kenrick & Keefe, 1992）。此兩種方式各有優缺點，本文由於要與張榮富（2006）的結果比較，也由於網站中既存資料已是以前年齡上下限來表述，故使用第二種方式於研究中。

（二）台灣、日本適婚年齡人口性比例的差異與研究預測

性比例係指男性人口對女性人口的比例，亦即每百個女子所當男子數。根據中華民國內政部戶政司與日本總務省統計局 2006 年的統計資料，同年台灣的性比例約為 102.7；反之，日本的性比例約為 95.2。然而在本研究中，真正重要的不是總人口中男女之比例，而是適婚年齡人口之性比例。所以更進一步來分析，如果就人口中 20 至 49 歲的適婚年齡男女來比較，台灣適婚男性為 5,662,200 人，適婚女性為 5,539,307 人，計算得出台灣適婚年齡性比例為 102.2。日本的適婚男性約 26,265,000 人，適婚女性約 24,653,000 人，得出日本適婚年齡性比例為 106.5（如表 1 所示）。

由表 1 可知，日本的適婚年齡人口性比例比台灣高，就婚姻擠壓理論而言，日本男性較台灣男性不易尋找到結婚對象。根據 South (1991) 的調整論，性比例上處於「劣勢」的性別，其可擇偶對象較少，會放寬擇偶偏好。因此本文預測：日本男性的年齡上下門檻會較台灣男性寬鬆。反之，由於日本女性處於比台灣女性更「優勢」的婚姻市場中，因此日本女性的年齡上下門檻會較台灣女性嚴格。

（三）日本地區樣本來源與分組

本文日本地區擇偶年齡門檻的樣本取自 2007 年 Yahoo! パートナー網站 (<http://partner.yahoo.co.jp/jp/>)，Yahoo! パートナー是日本著名的交友網站，其會員資料中共分個人基

表 1. 2006 年台灣、日本之人口性別比例與適婚年齡人口性別比例

	台灣	日本
全國人口性別比例(女:男)	100 : 102.7	100 : 95.2
適婚年齡(20-49 歲)人口性別比例(女:男)	100 : 102.2	100 : 106.5

本資料、自我介紹與理想對象資料三個部份，在「理想對象資料」中有會員自填的對理想對象的年齡要求上限與下限，可換算成本文所需的年齡上下門檻。

爲了與張榮富以 2006 年台灣 Love match 網站資料所得出的結果做比較，本文參考其分組方式將樣本分爲 20 至 24 歲、25 至 29 歲、30 至 34 歲、35 至 39 歲、40 至 44 歲等五個年齡層，且各年齡層再以性別分組，男女共十組。

也爲了比較的原因，本研究所取樣本學歷皆爲「大學學歷」與張氏的研究相同，並且在特定身高範圍內。理論上選取同一身高之樣本是最理想的，但若僅選單一身高之下，樣本數在年齡分組後將變的很小，故張氏的研究，女性樣本取身高 158 至 162 公分，而男性取身高 170 至 172 公分。本文所用的網站人口較少，因此女性取身高 158 至 165 公分，而男性取身高 168 至 175 公分。每組取樣約 200 人，然而有些組別將不足 200 人。各組之組別代號與樣本數如表 2 所示。

(四) 研究程序

首先，自 2007 年 Yahoo! パートナー網站蒐集樣本後，以 Excel 建立統計資料檔，依照年齡將男女各分成上述五組。其次，整理出各組要求對象的年齡上下門檻的平均數及標準差，並分析其結果是否符合 Kenrick and Keefe (1992) 的「生命歷史模型」。最後，把本文得出的日本樣本數據與張榮富

表 2. 台灣日本男女樣本年齡層與人數

組別	年齡層	台灣		日本	
		男性	女性	男性	女性
M1 或 W1	20-24	186	185	200	181
M2 或 W2	25-29	197	187	200	200
M3 或 W3	30-34	194	198	200	200
M4 或 W4	35-39	194	184	200	200
M5 或 W5	40-44	200	189	200	120

(2006) 得出的台灣樣本數據進行假設檢定並比較上下門檻高低，以驗證 South 「調整論」的論點。

四、結果

(一) 日本男女年齡門檻比較

表 3 中年齡上門檻及下門檻的平均數，是由 Yahoo! パートナー之「希望する相手について」網站中的擇偶資料換算而成。網站中要求對象的年齡是一區間值，本文中將此區間值的上限年齡減去樣本本身的年齡，得出年齡上門檻；將此區間值的下限年齡減去樣本本身的年齡，則得出年齡下門檻。

從表 3 可以看出，日本男性所要求之年齡門檻的平均數，不管是上門檻或是下門檻，都是隨著自己的年齡增長而逐漸下降。不過值得注意的是，男性年齡下門檻隨自身年齡的增加而調降的速度快於年齡上門檻調降的速度。男性年齡下門檻的標準差則很有規律的隨自身年齡的增加而越來越大，這似乎顯示男性在擇偶時對於配偶的最低可接受的限制，隨著年齡增長，而呈現愈多樣化，標準愈不一致。

日本女性所要求的年齡下門檻平均數亦明顯的隨著自己的年齡增長而逐漸下降。年齡上門檻平均數雖一開始時是下降的，不過卻在 30 歲以後呈停滯狀。上下門檻的標準差隨年齡而變化的情況並不明顯，這一點是與男性不同之處。

比較男女組別可知，男生各組的年齡上下門檻平均數皆小於相對應之女性各組的年齡上門檻平均數。這顯示男性普遍比女性較偏好比自己年輕的異性。此外，男性各組年齡上下門檻平均數隨著年齡增加而下滑的幅度亦遠超過女性各組。這顯示愈年長的男性愈比同齡女性更偏好比自己年輕的異性。亦即上述「男性普遍比女性較偏好比自己年輕的異性」的現象隨男女年齡增加而更嚴重（加劇）。此結果符合

表 3. 日本男女各組年齡門檻的對照表

組別	年齡層	年齡上門檻				年齡下門檻			
		M 男生組		W 女生組		M 男生組		W 女生組	
		平均數	標準差	平均數	標準差	平均數	標準差	平均數	標準差
M1 或 W1	20-24	5.68	3.82	7.77	4.05	-2.80	1.48	-0.35	2.55
M2 或 W2	25-29	3.59	2.87	6.61	2.61	-5.91	2.25	-1.29	2.47
M3 或 W3	30-34	1.85	3.80	6.21	3.69	-9.08	3.15	-3.50	2.99
M4 或 W4	35-39	0.40	3.96	6.22	3.87	-12.33	4.10	-3.84	3.51
M5 或 W5	40-44	-1.73	5.24	6.10	4.22	-14.32	5.35	-4.36	3.08

Kenrick and Keefe (1992) 的「生命歷史模型」的推測：由於女性可繁殖後代的生命時期明顯小於男性，且生育能力隨年齡增長而下滑的速度大而且快於男性，故男女擇偶時對於異性的年齡偏好不只有明顯的差異（男性普遍比女性較偏好比自己年輕的異性），而且此差異會隨著自己年齡的增加而擴大。

(二) 台灣、日本男女擇偶年齡門檻的比較

表 4 中列出台灣與日本男女各年齡層的年齡門檻與標準差。由於本文的主要目的在檢測台灣男女是否有比日本男女更寬鬆或挑剔的擇偶年齡門檻，故分析前先對台日同年齡組的男性年齡上下門檻與台日年齡組的女性年齡上下門檻，作兩兩成對的平均數假設檢定。t 檢定的結果顯示，除 20-24 歲女性組 (W1) 的年齡上門檻與 30-34 歲男性組 (M3) 的年齡下門檻兩個台日成對組別（以*標示）之 t 檢定不顯著外，其他各組在 $\alpha = 0.05$ 下之 t 檢定中，台日男女之同年齡組別平均數皆呈現有顯著差異。

由圖 1 可知，台灣男性各年齡組的年齡上門檻比日本男性低。這個結果符合本文的預測，亦即由於日本的適婚年齡人口性別比例比台灣高，就婚姻擠壓理論而言，日本男性較台灣男性更不易尋找到結婚對象。根據 South (1991) 的調整論，日本男性處於更「劣勢」的擇偶市場中，因此比台灣男性更放寬擇偶的年齡上門檻。

由於年輕組別的日本男性的年齡上門檻比台灣男性的高更多，而年長組別的日本男性的年齡上門檻比台灣男性的沒高多少，這似乎隱含著，年輕組別的日本男性所處的擇偶

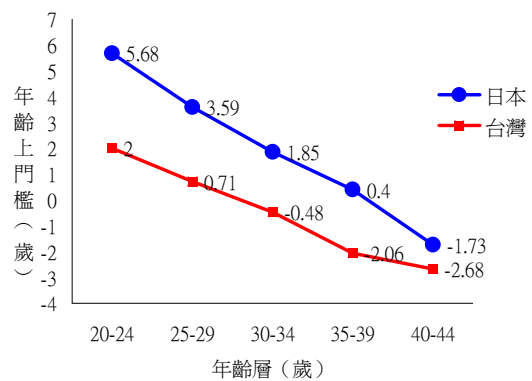


圖 1. 台灣、日本男性樣本擇偶年齡上門檻比較折線圖

市場比年長男性更為不利。此點有待未來以更詳細的台日人口資料作更進一步的研究。

由圖 2 可知，台灣女性各年齡組的年齡上門檻比日本女性高。這個結果符合亦本文的預測，亦即由於日本的適婚年齡人口性別比例比台灣高，就婚姻擠壓理論而言，日本女性較台灣女性更容易尋找到適合的對象。根據 South (1991) 的調整論，日本女性處於更「優勢」的婚姻市場中，因此比台灣女性更緊縮擇偶的年齡上門檻。

由於年輕組別的日本女性的年齡上門檻比台灣女性低不了多少，而年長組別的日本女性的年齡上門檻比台灣女性的低很多，這似乎也隱含著，年長組別的日本女性所處的擇偶市場比年輕女性更為有利。此點亦有待未來以更詳細的台日人口資料作更進一步的研究。

表 4. 台灣、日本地區男女性之年齡門檻對照表

年齡層	年齡上門檻				年齡下門檻			
	男生組		女生組		男生組		女生組	
	日本	台灣	日本	台灣	日本	台灣	日本	台灣
20-24	5.68 (3.82)	2.00 (2.54)	7.77* (4.05)	8.06* (3.86)	-2.80 (1.48)	-3.81 (1.40)	-0.35 (2.55)	0.18 (2.09)
25-29	3.59 (2.87)	0.71 (2.86)	6.61 (2.61)	7.52 (3.21)	-5.91 (2.25)	-6.38 (2.34)	-1.29 (2.47)	0.42 (2.07)
30-34	1.85 (3.80)	-0.48 (3.44)	6.21 (3.69)	8.32 (3.44)	-9.08* (3.15)	-8.73* (2.90)	-3.50 (2.99)	-0.69 (2.31)
35-39	0.4 (3.96)	-2.06 (3.01)	6.22 (3.87)	8.17 (4.62)	-12.33 (4.10)	-11.14 (2.92)	-3.86 (3.51)	-1.64 (2.19)
40-44	-1.73 (5.24)	-2.68 (3.97)	6.10 (4.22)	8.80 (4.41)	-14.32 (5.35)	-13.70 (4.34)	-4.36 (3.08)	-1.46 (3.34)

註：1. 台灣資料整引用張榮富 (2006) 之研究結果，該文使用台灣 2006 年 Love match 擇偶網站 (<http://www.match.com.tw/>) 的資料。日本資料為本研究整理自 2007 Yahoo! パートナー 擇偶網站。

2. 表中之星號「*」表示台日同性別同年齡之兩組 t 檢定結果「不顯著」。

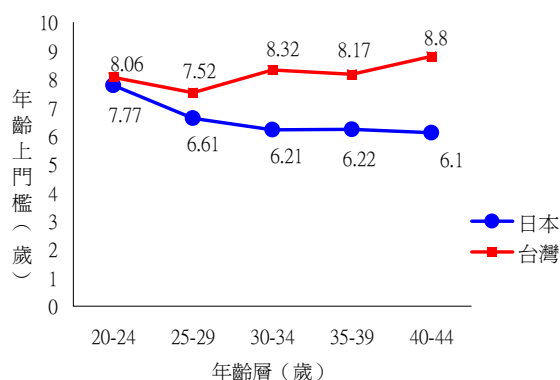


圖 2. 台灣、日本女性樣本擇偶年齡上門檻比較折線圖

由圖 1 與圖 2 的比較亦可發現一有趣而系統性的對比：愈是年齡層低的組別，台日男性年齡上門檻的差距愈大而台日女性年齡上門檻的差距愈小。反之，愈是年齡層高的組別，台日男性年齡上門檻的差距愈小而台日女性年齡上門檻的差距愈大。台日男女的婚姻擠壓，不只受人口性別比例系統性的影響(如本文前述之預測)，亦應有受性別年齡層比例系統性的影響才對。這一點亦有待未來以更詳細的人口資料作更進一步的研究。

由圖 3 可知，日本男性跟台灣男性的年齡下門檻皆隨著本身年齡的增加而下降，但相差不大。這似乎顯示，婚姻市場壓力對男性擇偶年齡偏好的影響主要是在年齡上門檻而非年齡下門檻。

由圖 4 可知，台灣女性各年齡組的年齡下門檻皆高於日本女性，而且年長組別的日本女性的年齡下門檻比台灣女性低更多。表面上看，似乎日本女性反而有更寬鬆的年齡下門檻偏好。這個結果與文本在先前根據 South (1991) 的調整論

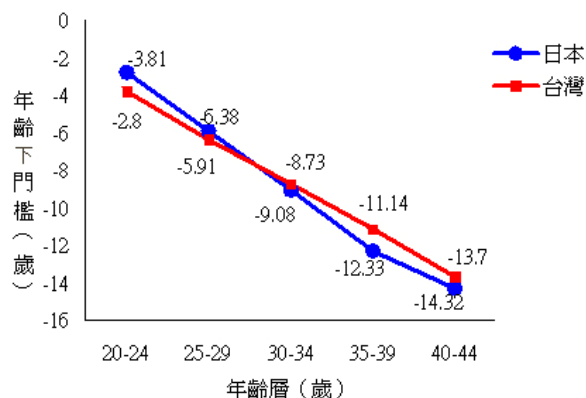


圖 3. 台灣、日本男性樣本擇偶年齡下門檻折線圖

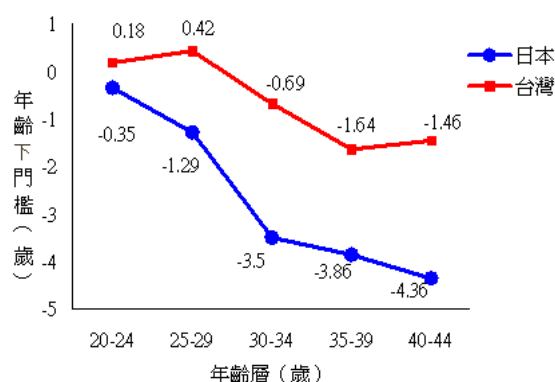


圖 4. 台灣、日本女性樣本擇偶年齡下門檻比較折線圖

所作的預測(日本女性有更嚴格的年齡偏好門檻)似乎有所不同。然而，這個結果是否就否定了婚姻市場壓力對女性擇偶年齡下門檻的影響呢？本文將在下節中作詳細討論。

五、討論

根據 South (1991) 原來的調整論論點，性比例上處於「弱勢」的性別，其可擇偶對象較少，會放寬擇偶年齡偏好。由於本文的實證資料是以年齡門檻來顯示擇偶年齡偏好的寬嚴，是以對 South 論點的直接延伸的預測就成為：不同兩個地區(婚姻市場)同齡層的擇偶者中，性比例上處於「弱勢」的一地的擇偶者會比另一地的同性表達出更高(更寬鬆)的年齡上門檻與更低的年齡下門檻。由於日本男性處於比台灣男性更「弱勢」的婚姻市場(性比例)中，日本男性的年齡上門檻會更高或年齡下門檻會更低。反之，由於日本女性處於比台灣女性更「優勢」的婚姻市場中，日本女性的年齡上門檻會更低或年齡下門檻會更高。

本文得出的台日比較性結果有四點：(1)日本男性的年齡上門檻明顯高於台灣男性。(2)日本與台灣男性年齡下門檻相差不大。(3)日本女性的年齡上門檻明顯低於台灣女性。(4)但是，日本女性的年齡下門檻卻明顯高於台灣女性。以上一段之預測來檢驗此四點結果，South 的婚姻市場論點似乎不易直接解釋第 4 點「日本女性的年齡下門檻卻明顯高於台灣女性」。以下本文將嘗試重新詮釋婚姻市場優弱勢的涵義及其與擇偶年齡上下門檻的關係，以修改原先的上述預測。

首先，我們先檢討一下 South (1991) 的研究為什麼沒有遇到本文的困擾。South 在其 1991 的研究中曾經很成功的以跨族群(白人、黑人、西班牙裔)的擇偶偏好比較證明其「調

整論」。不過在他的比較研究中，所用的問題是：你是否願意與比你大五歲以上的人結婚？這個問題一方面測量受測者會拒絕年齡異質性婚姻的可能性，另一方面似乎也測量受測者拒絕超過某一年齡上門檻時的可能性。不論那是那一涵義，都不觸及年齡下門檻的問題及其預測方向的判斷。

如果 South 的調整論仍然要成立，則本文要回答的一個問題是：為什麼處於更「優勢」婚姻市場中的日本女性會表達出接受更年輕男性的意願（年齡下門檻更低）呢？讓我們先反省一下擇偶年齡上下門檻的涵義。擇偶年齡上下門檻在過去的研究中原是指：人們對異性年齡的最低與最高的可接受水準。當異性的年齡低於此一下門檻時或高於此一上門檻時，此一異性就會被排除於成為潛在結婚對象的可能之中（e.g., 張榮富, 2006; Kenrick, 1994; Kenrick & Keefe 1992; Kenrick, et al., 1990）。是以過去文獻中的年齡「門檻」的涵義應是一種對異性「勉為其難的接受」年齡。

年齡上門檻是對異性年齡的「勉為其難的接受」，至少對年長男女而言是如此，因為年齡上門檻與配偶生育能力的關係較密切。近期醫學報導（e.g., José & Gindoff, 1999; Plas, Berger, Hermann, & Pfluger, 2000）指出，男女年齡的增加都會影響生育能力，女性約在 30 歲以後，男性約在 35 歲以後，生育能力都會衰退，所差別之處只是在於女性衰退速度大於男性且完全停止生育的年齡早於男性（或謂男性並不會有完全停止生育能力的情形）。如果一個 34 歲男性表達出的年齡上門檻由 -1 歲改成 +2 歲時，這意味他可接受的女性由 33 歲放寬變成 36 歲。如果一個 30 歲女性表達出的年齡上門檻由 6 歲改成 8 歲時，這意味她可接受的男性由 36 歲放寬變成 38 歲。上兩例中，如果擇偶者接受了一位年齡上限的異性，則他/她冒著配偶不孕機率的風險將增加，而且男性所冒的風險大於女性。是以調升年齡上門檻是一件「勉為其難的接受」。男女在擇偶時較在意而且較不願放寬的皆是異性的年齡上門檻。

然而，年齡下門檻對擇偶者還是一種「勉為其難的接受」的年齡下限嗎？本文認為不是。至少對年長男女而言，年齡下門檻表達的不是「低於此年齡即會被排除（成為潛在結婚對象的可能）」的涵義。當一個 39 歲男性表達出年齡下門檻是 -11 歲時，他是在說：他完全不考慮 28 歲以下的女性嗎？當一個 39 歲女性表達出年齡下門檻是 -2 歲時，她是在說：她完全不考慮 37 歲以下的男性嗎？對年長男女而言，由於低於下門檻的異性的生育能力反而更高，如果出現一位願意

接受 39 歲（男女）當事人的 26 歲女性或 35 歲男性（皆低於原下限年齡），當事人可能不會輕易把她/他排除於潛在結婚對象的名單之外。

如果年齡下門檻對擇偶者不是一種「勉為其難的接受」的年齡，那麼擇偶者「表達出來的」年齡下門檻所代表的涵義又是什麼呢？本文認為，年齡下門檻較有可能是「自己願意接受而且有希望被接受的最小年齡者的年齡」。亦即由於顧慮到自己所列出的年齡下門檻是否有意義（該年齡者有無接受擇偶者自己的可能），故擇偶者同時考慮到「自己願意接受的最小年齡」與「有希望得到的最小年齡」兩項因素。對年長者而言，「自己願意接受的最小年齡」常小於「有希望得到的最小年齡」，故其「表達出來的」年齡下門檻較受到「有希望得到的最小年齡」的影響。例如 39 歲男性願意接受的最小年齡可能是 24 歲，但考慮到二十初頭的女性接受他的機率很低，因此所填寫的年齡下限是 28 歲而非 24 歲。不過如果在現實上出現一位 24 歲而願意接受他的女性，他可能不會拒絕。

當擇偶者表達出的年齡下門檻由較高調降至較低時，所代表的涵義又是什麼呢？例如 39 歲男性的年齡下限由 28 降至 26 歲，代表的可能並非「願意接受的最小年齡」改變了（可能仍是 24 歲），而是覺得 26 歲（有希望得到的最小年齡）女性接受自己的機率增加了。為什麼會有這種感覺呢？可能的原因是那個年齡層的女性的年齡上門檻偏好上升了，也可能是他覺得自己的擇偶優勢上升了。婚姻擠壓（性比例）會使這兩個因素同時發生。

循上一段的推論思維，加入婚姻擠壓與 South 調整論的觀點，則我們可以解釋為什麼處於（性比例）更「優勢」的日本女性表達出比台灣女性願意（希望）接受更年輕男性的意願？在本文對年齡下門檻的新定義（有希望得到的最小年齡）之下，擇偶者「表達出來的」年齡下門檻與擇偶市場的優劣勢，產生了微妙的互動關係。日本女性因為是處於比台灣女性更優勢的擇偶市場中，故表達出更低的年齡下門檻（圖 4），因為她們較有信心更低年齡層的男性會接受她們。

六、結論

本文主旨在驗證婚姻市場壓力對擇偶年齡偏好的影響。這方面的先驅者 South (1991) 原本有關性比例之論點為：性比例上處於「劣勢」的性別，其可擇偶對象較少，會放寬擇偶年齡偏好。反之，性比例上處於「優勢」的性別，

會縮小其年齡偏好。South 在其研究中以「你是否願意與比你大五歲以上的人結婚？」來測量受測者拒絕的可能性，以跨族群擇偶年齡偏好的比較證明其「調整論」。本文則是運用婚友網站中的擇偶年齡上下門檻來做為實證上評量年齡偏好的可測量變項，並把「調整論」運用於跨國（台日）擇偶年齡偏好差異的比較。

本文在女性下門檻的台日比較時得出與原本預期有異的結果，在經過檢討與反復思考後對年齡上下門檻的性質作了重要修正，雖然還是屬於婚姻市場壓力會影響擇偶年齡偏好的「調整論」的範疇，但是已延伸至 South (1991) 論文中所沒有的論點及預測。以下是幾經檢討與反思後本文的「新論點」及對台日擇偶年齡上下門檻差異的最終解釋。

年齡上門檻被定義為擇偶者對異性勉強接受的某一最高年齡，這點本文與過去文獻的看法雷同。年齡下門檻被本文定義為「自己願意接受而且希望被接受的最小年齡者的年齡」，這一點在過去有關年齡門檻的實證研究中（e.g., 張榮富, 2006; Kenrick & Keefe, 1992）卻尚未被注意到。由於對年長者而言，「自己願意接受的最小年齡」常小於「有希望得到的最小年齡」，故實際上「表達出來的」年齡下門檻較受「有希望得到的最小年齡」的影響。故本文年齡下門檻的定義可進一步簡化為：有希望得到的最小年齡。

在上述定義之下，本文修正了原先延襲自 South (1991) 論點所作預測，「新論點」認為：不同兩個地區（婚姻市場）同齡層的擇偶者中，性比例上處於「劣勢」的一地的擇偶者會比另一地的同性表達出更高的年齡上門檻，以擴大其擇偶機會；也會表達出更高的年齡下門檻，因為更沒有信心相信更年輕的異性會接受他/她。由於日本的適婚年齡人口性比例比台灣更高，日本男性較台灣男性更不易尋找到適合的對象，處於更「劣勢」的婚姻市場中。故本文實證得出，日本男性的年齡上門檻較台灣男性高，而年齡下門檻與台灣男性差不多。這顯示日本男性比台灣男性更放寬年齡上門檻以增加擇偶機會。

「新論點」也認為：不同兩個地區（婚姻市場）同齡層的擇偶者中，性比例上處於「優勢」的一地的擇偶者會比另一地的同性表達出更低的年齡上門檻，以篩選潛在追求者；也會表達出更低的年齡下門檻，因為更有信心較年輕的異性會接受他/她。由於日本女性較台灣女性更易找到適合的對象，處於更「優勢」的婚姻市場中。故本文實證得出，日本女性的年齡上門檻較台灣女性更低，而日本女性的年齡下門

檻也比台灣女性更低。

由上述台日男女年齡門檻差異的比較及討論，本文支持「調整論」的基本看法（但不排斥演化論）：擇偶年齡偏好不只受先天演化上男女生育力的年齡差異的影響，還可能受人口與社會結構所形塑的婚姻市場的影響。不過，也應被提醒的是，本文實證上為了方便與張榮富 2006 年的結果比較，所取的樣本學歷皆為「大學學歷」者並在特定身高範圍之內，這是本文在推論上的研究限制。未來有待以其他學歷者為樣本，並作更多不同國籍（或區域）的比較性研究，以便能更確定婚姻市場對年齡門檻影響力的普遍性。

參考文獻

- 李美枝 (1986)。兩性之間的喜歡、愛情與婚前性行為容許度。《中華心理學刊》，25，121-135。
- 李美枝 (1996)。兩性關係的社會生物學原型在傳統中國與今日台灣的表現型態。《本土心理學研究》，5，114-174。
- 張榮富 (2006)。年齡對擇偶年齡與身高偏好門檻的影響。《中華心理學刊》，48(3)，275-289。
- 莊耀嘉 (2002)。擇偶條件與性心理的性別差異：演化論的檢驗。《中華心理學刊》，44(1)，75-93。
- 楊文山 (2006)。臺灣地區的婚姻擠壓。收於涂肇慶編，**挑戰與回應**（頁 68-84）。北京：北京大學出版社。
- 楊靜利、李大正、陳寬政 (2006)。台灣傳統婚配空間的變化與婚姻行為之變遷。《人口學刊》，33，1-32。
- Akers, D. S. (1967). On measuring the marriage squeeze. *Demography*, 4, 907-924.
- Buss, D. M. (1989). Sex differences in human mate preferences: Evolutionary hypotheses tested in 37 cultures. *Behavioral and Brain Sciences*, 12, 1-49.
- Buss, D. M. (1994). *The evolution of desire: Strategies of human mating*. New York: Basic Books.
- Buss, D. M. (1999). *Evolutionary psychology: The new science of the mind*. Boston: Allyn & Bacon.
- Buss, D. M., & Barnes, M. (1986). Preferences in human mate selection. *Journal of Personality and Social Psychology*, 50, 559-570.
- Buss, D. M., & Schmitt, D. P. (1993). Sexual strategies theory: A contextual evolutionary analysis of human mating. *Psychological Review*, 100, 204-232.
- Buunk, B. P., Dijkstra, P., Kenrick, D. T., & Warntjes, A. (2001). Age preferences for mates as related to gender,

- own age, and involvement level. *Evolution and Human Behavior*, 22, 241-250.
- Cameron, C., Oskamp, S., & Sparks, W. (1977). Courtship American style: Newspaper ads. *The Family Coordinator*, 26, 27-30.
- Darwin, C. (1871). *The descent of man, and selection in relation to sex*. New York: Modern Library.
- Farley, R., & Bianchi, S. M. (1987). *The growing racial difference in marriage and family patterns*. (Research Report No. 87-107). Ann Arbor, MI: Population Studies Center, University of Michigan.
- Feingold, A. (1993). Sex differences in variability in intellectual abilities: A new look at an old controversy. *Review of Educational Research*, 62(1), 61-84.
- Gattentage, M., & Secord, P. F. (1983). *Too many women?* London: SAGE.
- Glick, P. C., Beresford, J. C., & Heer, D. M. (1963). Family formation and family composition: Trends and prospects. In M. B. Sussman (Ed.), *Sourcebook in marriage and the family* (pp. 30-39). Boston: Houghton Mifflin.
- Goldman, N., Westoff, C., & Hammerslough, C. (1984). Demography of the marriage market in the United States. *Population Index*, 50, 5-25.
- Harrison, A. A., & Saeed, L. (1977). Let's make a deal: An analysis of revelations and stipulations in lonely hearts advertisements. *Journal of Personality and Social Psychology*, 35, 257-264.
- José, R. C., & Gindoff, P. R. (1999). Age and reproduction. *Reproductive Medicine Review*, 7, 61-69.
- Kenrick, D. T. (1994). Evolutionary social psychology: From sexual selection to social cognition. *Advances in Experimental Social Psychology*, 26, 75-121.
- Kenrick, D. T., & Keefe, R. C. (1992). Age preferences in mates reflect sex differences in human reproductive strategies. *Behavioral and Brain Sciences*, 15, 75-133.
- Kenrick, D. T., & Keefe, R. C. (1997). Age preferences in mates: An even closer look without the distorted lenses. *Behavioral and Brain Selection*, 20, 140-143.
- Kenrick, D. T., Gabrielidis, C., Keefe, R. C., & Cornelius, J. S. (1996). Adolescents' age preferences for dating partners: Support for an evolutionary model of life-history strategies. *Child Development*, 67, 1499-1511.
- Kenrick, D. T., Keefe, R. C., Bryan, A., Barr, A., & Brown, S. (1995). Age preferences and mate choice among homosexuals and heterosexuals. *Journal of Personality and Social Psychology*, 69, 1166-1172.
- Kenrick, D. T., Sadalla, E. K., Croth, G. E., & Trost, M. R. (1990). Evolution, traits, and the stages of human courtship: Qualifying the parental investment model. *Journal of Personality*, 58, 97-116.
- Lampard, R. (1993). Availability of marriage partners in England and Wales: A comparison of three measures. *Journal of Biosocial Science*, 25(3), 333-350.
- Lewis, S. K., & Oppenheimer, V. K. (2000). Educational assortative mating across marriage markets: Nonhispanic whites in the United States. *Demography*, 37(1), 29-40.
- Lichter, D. T., & McLaughlin, D. K. (1992). Race and the retreat from marriage: A shortage of marriageable men? *American Sociological Review*, 57, 781-799.
- Lichter, D. T., Anderson, R. N., & Hayward, M. D. (1995). Marriage markets and marital choice. *Journal of Family Issues*, 16(4), 412-431.
- Lichter, D. T., LeClere, F. B., & McLaughlin, D. K. (1991). Local marriage markets and the marital behavior of black and white women. *American Journal of Sociology*, 96, 843-867.
- Pawlowski, B., & Koziel, S. (2002). The impact of traits offered in personal advertisements on response rates. *Evolution and Human Behavior*, 23, 139-149.
- Plas, E., Berger, P., Hermann, M., & Pfluger, H. (2000). Effects of aging on male fertility? *Experimental Gerontology*, 35, 543-551.
- Raley, R. K., & Bratter, J. (2004). Not even if you were the last person on earth! How marital search constraints affect the likelihood of marriage. *Family Studies*, 25(2), 167-181.
- Schoen, R., & Kluegel, J. R. (1988). The widening gap in black and white marriage rates: The impact of population composition and differential marriage propensities. *American Sociological Review*, 53, 895-907.
- Schoen, R. (1983). Measuring the tightness of a marriage squeeze. *Demography*, 20, 61-78.
- Shafer, K. M., & Qian, Z. (2006). Casting a wider net? Marriage timing and partner choice. Presented at Annual Meetings of the Population Association of America, Los Angeles, California.
- South, S. J. (1991). Sociodemographic differentials in mate selection preferences. *Journal of Marriage and the Family*, 53, 928-940.

-
- Spanier, G. B., & Glick, P. C. (1980). Mate selection differentials between whites and blacks in the United States. *Social Forces*, 58(3), 707-725.
- Staples, R. (1985). Changes in Black family structure: The conflict between family ideology and structure conditions. *Journal of Marriage and the Family*, 47, 1005-1013.
- Sweet, J., Bumpass, L., & Call, V. (1988). *The design and content of the National Survey of Families and Households*. Working paper NSFH-1, Center for Demography and Ecology, University of Wisconsin-Madison.
- Symons, D. (1979). *The evolutionary of human sexuality*. New York: Oxford University Press.
- Symons, D. (1990). Adaptiveness and adaptation. *Ethnology and Sociobiology*, 11, 427-444.
- Trivers, R. (1972). Parental investment and sexual selection. In B. Campbell (Ed.), *Sexual selection and the descent of man: 1871-1971* (pp.136-179). Chicago: Aldine.
- Trivers, R. (1985). *Social evolution*. Menlo Park, CA: Benjamin/ Cummings.
- Tucker, M. B., & Taylor, R. J. (1989). Demographic correlates of relationship status among black Americans. *Journal of Marriage and the Family*, 51, 655-665.
- Wiederman, M. W., & Allgeier, E. R. (1992). Gender differences in mate selection criteria: Sociobiological or socioeconomic explanation? *Ethnology and Sociobiology*, 13, 115-124.
- 收件：98.06.16 修正：98.12.21 接受：99.05.17